

ГОСТИНОМ РОФОР
ГОСУДАРСТВЕННЫЙ ОРДЕНА ТРУДОВОГО КРАСНОГО ЗНАМЕНИ
ИНСТИТУТ ПРОЕКТИРОВАНИЯ ГОРОДОВ

Труфанов

КОШЕВ
КАЛУГА

ПРОЕКТ ОХРАНИМЫХ ЗОН
И ЗОН РЕГУЛИРОВАНИЯ ЗАСТРОЙКИ
ПАМЯТНИКОВ ИСТОРИИ И КУЛЬТУРЫ

1978 г.

„ЛИПРОГОМ“
СЕКРЕТНАЯ ЧАСТЬ
БИЛЕТ. № 77220

ОКЗ № 5

Билет № 599с (82)

Билет № 554с (81)

1-й ОТДЕЛ
БИЛЕТЫ № 500с

Билет № 668с (78)

СЕКРЕТНО - 59065

РАССЕКРЕЧЕНО

Ед. хр.	4
Опись	8
Фонд	Р 845

Государственный архив Калужской области

ГОСУДАРСТВЕННЫЙ КОМИТЕТ СОБЕДИ
ПО ДЕЛАМ СТРОИТЕЛЬСТВА

ГОСУДАРСТВЕННЫЙ ОРДЕНА ТРУДОВОГО КРАСНОГО ЗНАМЕНИ
ИНСТИТУТ ПРОЕКТИРОВАНИЯ ГОРОДОВ
"ГИПРОГОР"

ПРОЕКТ ОХРАНЫ ЗОН,
ЗОН РЕГУЛИРОВАНИЯ ЗАСТРОЙКИ
ПАМЯТНИКОВ ИСТОРИИ И КУЛЬТУРЫ
Г. КАЛУГА

Москва, декабрь, 1978г.

И государственное учреждение "Государственный архив Калужской области"	
Фонд	Р-845
Опись	8
Ед. хр.	4

И.о. Директора института

И.о. главного инженера
института

Главный архитектор
института

Начальник архитектурно-
планировочной мастерской № 3

Главный инженер архитектурно-
планировочной мастерской № 3

Главный экономист архитектурно-
планировочной мастерской № 3

Руководитель
проекта

Авторы проекта:

Архитектор

Инженер-экономист

В.Л. Сельман
В.А. Марою
В.С. Висоцкий
Л.Р. Шах
А.Н. Гарянов
М.А. Кульман
А.Б. Третьяк
Т.А. Пуланова
Л.И. Мозарова

СОСТАВ ПРОЕКТА

А. Графические материалы

1. Ситуационный план и зоны охраняемого ландшафта м. 1:25000 на литооттисках.
2. Эволюция планировочной структуры на плане.
3. Историко-градостроительный обзорный план м. 1:2000 на РЭМ-бумаге.
4. Ландшафтно-композиционный анализ м. 1:5000 на РЭМ-бумаге и на плане.
5. Основной чертёж м. 1:5000 на литооттисках.
6. Основной чертёж (фрагмент) м. 1:2000 на РЭМ-бумаге.
7. Размещение памятников архитектуры в городе. Фото на плане.

Б. Текстовые материалы

1. Пояснительная записка.

ОГЛАВЛЕНИЕ

	Стр.
В В В Д Е Н И Е	4
1. Краткая историческая справка.....	5
2. Историко-художественные особенности г. Калуги.....	8
3. Анализ градостроительной композиции, ландшафта, объемно-пространственной структуры.....	9
4. Принципы организации режимных территорий.....	12
5. Территория памятников.....	14
6. Охраняемые зоны памятников истории и культуры.....	14
7. Зона исторического ядра города. Заповедный район.....	14
8. Зоны регулирования застройки.....	15
9. Зона регламентирования застройки.....	16
10. Зоны охраняемого природного ландшафта.....	16
11. Зона возможного археологического культурного слоя.....	17
12. Предложения по функциональному использованию памятников.....	17
13. Техничко-экономические показатели.....	18
П Р И Л О Ж Е Н И Е	20

ВВЕДЕНИЕ

Проект охранных зон, зон регулирования застройки и зон охраняемого ландшафта г. Калуги разработан по заданию управления культуры Калужского облисполкома Государственным ордена Трудового Красного Знамени институтом и проектирования городов ("Гипрогор").

В 1971 году были разработаны охранные зоны для отдельных памятников архитектуры в г. Калуге. Проект также был разработан Гипрогором. Однако в то время не ставилась задача о разработке зон регулирования застройки на всей территории города. Кроме того, за прошедшее время был сделан полный свод памятников архитектуры в истории в г. Калуге, который явился основой для разработки проекта указанных территорий.

Новые выявленные памятники архитектуры требуют определения границ охранных зон для них, также как и зоны охраняемого ландшафта, которые становятся весьма актуальными в связи с предстоящим территориальным развитием современного промышленного города Калуга.

Целью данного проекта является на основании объективного анализа дать предложения по сохранению облика архитектурной среды памятников истории и культуры. В понятие архитектурной среды в Калуге включаются: рядовая гражданская застройка, зона с береговой полосой и откосами, обвраги, пронизывающие город и, наконец, сама планировочная структура города, которая дает возможность непосредственно видеть взаимосвязь архитектуры и природы.

Проект охранных зон, зон регулирования застройки и зон охраняемого ландшафта г. Калуги выполнен в архитектурно-планировочной мастерской ВЗ института "Гипрогор" - начальник мастерской Шах А.А., главный инженер мастерской Барданов А.И., главный экономист мастерской Шульман И.А.

Руководитель проекта	Тренин А.Б.
Авторы проекта: архитектор	Буланова Т.А.,
инженер-экономист	Монахова Л.И.

В оформлении проекта принимали участие старшие технические архитекторы: Антошина Т.И., Козлова И.С.; чертежники: Губанова Л.И.

I. Краткая историческая справка и этапы развития города

Первое упоминание Калуги встречается под 1371 годом в грамоте великого князя Литовского Ольгерда. Позднее Калуга упоминается в 1389 г. в завещании Дмитрия Донского: "... а Калуга и Роша сыну же моему князю Андрею". Таким образом, в конце XIV в. город входит в состав удельного Можайского княжества". (М.В. Беккер, "Калуга").

Калуге пришлось несколько раз менять местоположение из-за вражеских опустошений, и эпидемий.

Первым местоположением Калуги является Симеоново городище в северо-западной части города, оборонительные сооружения которого относятся к XIV в.

Перенос города на берег Оки связан с нахатом в XV-XVI в.в. московским правительством планомерным созданием оборонительных рубежей для укрепления южных и восточных границ государства.

Городища начали строить на очень выгодном в стратегическом отношении месте - на высоком плато. С юго-востока и северо-запада оно было ограничено оврагами рек Городечки и Перевулки. С юго-запада крепость была защищена рекой Окой.

В XVI в. Калуга приобретает значение торгового пункта, здесь процветает искусство иконописи.

Город не раз подвергался опустошительным набегам, пожарам.

Проводимая в XVII в. конфискации "белых" земель (т.е. освобожденных от уплаты оброка) волеизъявилась на восстановление Калуги.

К окруженному деревянными стенами "городу" примыкал посад, сильно разросшийся к началу XVII в. Укрепленная земляным валом с тинем и двойным рвом территория посада получила наименование "острога".

Переселенцам предоставляли места за острогом в районе Ягровского оврага. Население города выросло почти вдвое.

В середине 80-х гг. XVII в на месте сгоревших или приведенных в ветхость деревянных церквей возводят уже только каменные храмы.

Несмотря на стихийные бедствия, постигшие Калугу, экономические условия для развития города были благоприятными. Калуга продолжала усиленно расти и застраиваться не только деревянными, но и каменными домами. Ко второй половине XVII в. все деревянные церкви были заменены каменными и насчитывалось 83 каменных каменных дома.

Расположение Кремля на берегу Березуйского оврага определило развитие города в северо-восточном направлении.

На планах XVII, XVIII в.в. четко выявлено полукольцо улиц, проходившей по линии срытых валов Старого острога. Но город не получил законченной кольцевой или радиальной системы планировки. Сеть его улиц сложилась под влиянием двух существенных факторов - реки Оки и перпендикулярной ей доро и в Москву, поэтому застройка города получалась очень компактной.

При открытии наместничества в конце XVIII в. основной задачей было составление проекта генерального плана города, который должен был отвечать новым градостроительным требованиям. Осенью 1777 г. калужский наместник М.Н. Кречетников направил разработанный в Калуге под руководством архитектора П.Р. Никитина проект плана города в Петербург. Но "Комиссия с наместником строений" вернула его, ввиду того, что на чертеже не были указаны существующие каменные здания. Только в марте следующего года план Калуги снова был представлен на утверждение.

В Петербурге проект, вторично представленный Кречетниковым, подвергся значительной переработке; без изменений была оставлена только предложенная планировка административного центра. В результате был создан "регулярный" план города, утвержденный 13 июня 1778 г.

В первые годы после утверждения генерального плана работы по реконструкции Калуги почти не проводились. В 1782 г. даже не был полностью закончен снос строений на территории Кремля, необходимый для возведения Присутственных мест. Но в последующие два десятилетия перенесение в натуру проекта генерального плана велось усложненными темпами, а в начале XIX в. этот процесс в основном был закончен, правда с существенными изменениями утвержденного плана.

Создать въезд в город на оси главной улицы и центральной площади Иисусной слободы, как это было запроектировано в Петербурге, оказалось невозможным: Комиссией не было учтено созданное в 1775 г. архитектурное оформление Московской заставы Триумфальной аркой, кордегардиями и обелисками.

Новый вариант был разработан архитектором И.Д. Ясныгиным. Этот план не уступал в "регулярности" официально утвержденному проекту. Ясныгин сумел уловить геометрически четкое начертание улиц с сохранением ряда старых улиц и дворов.

По этому плану уже без существенных изменений проводилась дальнейшая планировка и застройка города.

Постепенно складывался новый облик Калуги. Она стала благоустроенным, уютным городом с прямыми улицами, примечательным архитектурным ансамблем центра и обилием зелени. Антепом города и признаком особенно восхваляла местоположение города и его силуэт.

В связи с обмелением Оки и открытием в 1874 г. участка Сызрано-Вяземской железной дороги, соединившей Калугу с Тулой, Калуга потеряла свое значение крупного транзитного города. Уже к 60-м годам XIX в город стал тихим провинциальным городом.

) В 1944 г. Калуга стала областным центром. С этого времени город стал быстро развиваться. После Великой Отечественной войны город стал значительным промышленным центром.

Таким образом, в результате анализа исторических планов и сравнения их с современным состоянием установлено, что Калуга сохранила древнюю градостроительную композицию, новую планировку периода классицизма, ряд композиционных акцентов, выстроенных на древних местах в новом стиле.

Этапы развития города

В проекте градостроительная история города разделена на шесть основных этапов.

Первый этап - это возникновение города в XIV веке на месте так называемого "Симеонова городища". Об этом этапе почти ничего не известно. Археологические раскопки Симеонова городища не производились.

Второй этап - это XV-XVI века. Перенос города на новое место у Переульского оврага и возникновение посада у Крепости. На данном этапе развития города закладывались основы его будущей градостроительной структуры. Место торговых рядов, соборной площади, некоторые основные улицы сохранились и на последующих этапах развития города.

Третий этап - это XVII век. Он характеризуется бурным ростом города. Город не посады разрастается за пределы земляного вала. Рост посадов происходит в западном, северном и восточном направлениях. Возникает большое количество храмов как в "городе" так и на посадах. Конем XVII века ознаменовался началом каменного строительства. Строятся каменные храмы и жилые дома. Некоторые из них сохранились до наших дней.

Четвертый этап - заканчивается в начале XIX века, когда было завершено перенесение в натуру утвержденного в 1778 году "регулярного" генерального плана города. В этот период ^{происла значительная} си вали потерявшей значение крепости, однако новые улицы, по старым трассам, новые улицы вылинали границы уничтоженного земляного города. Новые храмы, административные здания, торговые ряды - строятся на старых местах. Дополнительно в планировочной структуре XVII века, Калуга получает законченную и очень красивую сетку улиц и систему общественных площадей, которая ныне оценивается как памятник градостроительного искусства.

Пятый этап - это начало XX века на этом этапе Калуга оформилась уже как промышленный город. Появилась железная дорога с вокзалом, сформировались зоны промышленных предприятий, завершилась застройка кирпичными зданиями центральной части города.

Шестой этап - это наше время, когда Калуга получила новый импульс к развитию, когда возникло большое количество крупных промышленных предприятий, предопределивших активный территориальный рост города. В этот период появилась необходимость и возможность реконструкции центральной части города. Одновременно сложилась предпосылка для перехода городской застройки, а вместе с ней и части городского центра на правый берег Оки, что даст новое качество планировочной структуры Калуги.

2. Историко-художественные особенности Калуги

Калуга, один из красивейших старинных городов средней полосы России, до 50-х годов нашего века привлекала внимание в основном местных краеведов и историков искусства.

В связи с развитием космонавтики город, связанный с жизнью и творчеством генерального основоположника науки по освоению космоса Константина Эдуардовича Циолковского, получил всемирную известность. Теперь сюда приезжают люди со всего Советского Союза и из-за рубежа, чтобы познакомиться с городом, где великий ученый прожил большую часть своей жизни, написал свои основные труды.

В Калуге сохранился деревянный домик, где жил Циолковский (Ул. Циолковского, 79), здания, где он преподавал. Похоронен Циолковский в Калуге, в любимом им загородном парке, который носит имя этого ученого.

В 1967 году открылся Государственный музей истории космонавтики им. К.Э. Циолковского.

Старый город живописно раскинулся на высоком левом берегу Оки. Он отличается силуэтом, обилием зелени, чудесными видами на долину Заречья, которые открываются со спускающихся к реке Оке улиц. Умелое использование рельефа местности при застройке города XVII-XIX вв. создает ощущение простора и единства города с окружающей его природой.

В Калуге сохранилось большое количество гражданских и культовых зданий XVII-XIX веков. Среди них есть уникальные памятники архитектуры, такие как дом Кологривовых, дом Чистюлетовых, палата Коробова и другие, но большая часть зданий представляет рядовую застройку, характерную для своего времени. Тем не менее эта застройка удачно сочетается с выходящими памятниками архитектуры еще больше подчеркивая их достоинства. В Калуге имеется несколько улиц полностью застроенных каменными домами XVII-XIX веков - это улицы С.Перовской, Театральная, Пушкина.

В городе сохранилось несколько уникальных ансамблей XVII-XIX века. Прежде всего это ансамбль Присутственных мест с собором и парком и ансамбль площади торговых рядов. Интересное сооружение в Калуге - Каменный друхъярусный мост через Березульский овраг. Большое количество здесь ансамблей местного значения: городские усадьбы со службами, административные здания различного назначения, ансамбль Малютинского приюта, отдельную церковь с прилегающей гражданской застройкой. Сохранилось в Калуге несколько интересных деревянных строений: городские усадьбы, дома, конюшни.

Большой интерес, а также и особенности Калуги, представляет система городского озеленения, сложившаяся в XVII веке. Сюда относятся как регулярные парки - это парк около собора, сквер на площади Торговых рядов, парк у дворца генерал-губернатора (теперь парк Циолковского), так и ландшафтное, естественное озеленение, органически включенное в городскую планировку. К таким элементам ландшафта относятся склоны р. Оки и Ичелки, овраги Березульский и Никитинский.

Определенный интерес представляет и некоторые современные ансамбли Калуги, например, Театральная площадь, площадь Победы.

Калуга знаменита как отдельными зданиями и сооружениями, так и композицией города в целом. Он ценен для нас как памятник градостроительства XVII-XIX в.в., сохранивший частично объемно-планировочную композицию старого города, историческую среду и городской ландшафт.

Историко-художественные особенности города определили специфику настоящей работы, значительное место в которой отведено анализу историко-культурного наследия в градостроительном аспекте.

Калуга сейчас - один из красивейших городов центральной России. Основу ее красоты составляют памятники архитектуры и их среда, существенно не нарушенная пока новой застройкой. Поэтому сохранение этого сложившегося соотношения и является важнейшей задачей данного проекта.

3. Анализ градостроительной композиции, ландшафта, объемно-пространственной структуры

Анализ градостроительной композиции Калуги представлен в работе чертежами "Ландшафтно-композиционный анализ" и "Ситуационный план и зона охраняемого ландшафта".

В процессе этого анализа решались следующие задачи:

- выявление основных ландшафтных особенностей города;

- определение мест, занимающих ведущую роль в общей композиции (видовые точки, композиционные акценты);
- определение зоны видимости основных архитектурных ансамблей;
- установление основ строительного зонирования застройки;
- определение границ охраняемого городского и природного ландшафта.

Город расположен на высоком левом берегу реки Оки на водораздельном плато рек Оки и Лченки. Берега реки Оки изрезаны живописными оврагами.

Из всех компонентов рельефа долины рек, овраги являются главными элементами ландшафта, влияющими на построение композиции города. Именно вдоль них пространство расширяется на значительные расстояния.

В Калуге поражает размещение культовых сооружений в ландшафте; то, как по определенному художественному замыслу, размещены композиционные акценты, не подчиняющие себе, а обогащающие природное окружение, формирующие архитектурно-природную композицию.

Долина Оки с ее склонами является основной композиционной осью.

Особенно хорошо расширяется панорама города с правого берега.

В результате анализа ландшафта и объемно-пространственной структуры выявлено строительное зонирование городских территорий. Выделена зона охраняемого ландшафта и определен режим их застройки.

Работа над историко-градостроительным опорным планом является исследованием, составляющим значительную часть работы над проектом охранных зон, в результате которого дана суммарная характеристика историко-культурного наследия, определяются границы исторического ядра города и система планировочных и композиционных взаимосвязей всех его элементов.

В результате анализа планировочной структуры города выявлены элементы планировки, сохранившиеся от дорегулярного плана. Ценность этих древних улиц заключается в их связи с рельефом местности, и с архитектурными доминантами.

Почти полностью сохранилась планировочная структура регулярного плана. Регулярная система улиц этого периода представляет большую ценность. У.в. генеральный план Калуги XVII века выполнен на высоком профессиональном уровне и с учетом элементов до-регулярного плана и природных особенностей ландшафта. Из структурных элементов регулярного плана наибольшую сохранность имеет уличная сеть, в отличие от площадей, которые либо изменили свою конфигурацию (пл. Мира, Театральная пл.), либо частично застроены.

Основы градостроительной композиции Калуги были заложены в XV-XVI в.в. Некоторые ее детали сохранились до наших дней.

Это прежде всего система доминант, органически связанных с природным ландшафтом и планировочной структурой. Панорама города, раскрывающаяся с правого берега Оки, также частично сохранила свой характер. Главным композиционным элементом панорамы является центральное ядро, расположенное при впадении р. Березушки в Оку. Место это доминирующее как в генплане, так и в реальном пространстве, акцентировано монументальным зданием Троицкого собора и сооруженными Присутственных мест. Троицкий собор, расположенный среди невысокой застройки, властвует над местностью и зрительно поддерживается световой доминантой.

В результате проведенного натурного обследования и графических построений выявлены бассейны видимости и зоны наиболее активного влияния памятников, определен зона исторического ядра, которые легли в основу организации режимных зон.

В результате проведенного анализа было выявлено, что историко-культурное наследие города состоит из следующих элементов, требующих специальной охраны:

1. Историческое ядро - градостроительный комплекс, сохраняющий пространственно-эстетические качества на всех уровнях восприятия городского пространства, включающий наряду с историко-культурными памятниками рядовую застройку, составляющей основную часть исторической городской среды, планировку исторической части города, трассы улиц, площади - характерные элементы исторической планировочной структуры;

2. Памятники архитектуры XVII-XIX в.в.;

3. Интересный исторический ландшафт;

4. Панорама города, видные точки на город в целом и отдельные его части;

5. Памятные места, свидетельства истории, культуры.

С целью определения границ ограничения высоты застройки было построено несколько графических разрезов по территории города. С помощью луча видимости с основных мест панорамного восприятия исторического ядра построены суммарные изотипсы, которые отличают территорию, где высота новой застройки не должна превышать 10-15-20 и 25 метров.

Таким же образом была определена зона композиционно-пространственного влияния памятников архитектуры. На противоположном, правом берегу Оки была определена зона наиболее активного влияния на эту территорию архитектурных ансамблей исторического ядра центра города. В пределах этой зоны располагаются точки наилучшего визуального восприятия панорамы города.

Был также проанализирован природный ландшафт, сохранившийся в городе и на прилегающей территории, определена его важная роль в формировании облика исторического города.

Анализ позволил выявить дисгармоничные элементы в застройке города.

4. Принцип организации режимных территорий

Охраняемые зоны архитектурно-градостроительного наследия города рассматриваются как средство его оптимального сохранения и использования.

В основе режимного зонирования старого города лежит сохранение его пространственно-эстетических качеств и закономерностей ландшафтного построения.

Однако ценность города не исчерпывается его историко-культурным значением.

Являясь жизненной средой современного человека, он требует некоторого обновления, внесения в него новых элементов, технического переустройства. Это строительство должно осуществляться в строго рассчитанных пределах и соответствовать важнейшим характеристикам сложившегося городского ландшафта.

При определении границ режимных зон учитывались:

1. Художественно-композиционные особенности города в целом;
2. Характер каждого конкретного памятника, района городской застройки или ландшафта;
3. Композиционные связи основных памятников архитектуры;

4. Визуальные связи и зоны оптимального восприятия отдельных памятников, исторического города в целом, районной исторического ландшафта;

5. Зоны композиционного влияния памятников архитектуры, выполняющих роль градостроительных доминант.

Границы охранных зон определялись с учетом своеобразия исторической обстановки городского и природного ландшафта, необходимости раскрытия исторического города с основных видовых точек.

При определении границ охраняемых территорий учитывались: изогипсы ограниченной высоты застройки бассейна видимости исторического ядра, зона композиционного влияния отдельных исторических сооружений, зона оптимального обзора памятников в пределах 2-х высот сооружения.

При определении охранных зон памятников градостроительного значения учитывался характер исторической среды, являющейся неотъемлемой частью объекта, подчеркивающей его архитектурно-художественные качества.

Таким образом, определение границ режимных зон основывалось на следующих принципиальных положениях:

- историческая среда - неотъемлемая часть охраняемого объекта;
- максимальный учет визуально-композиционных связей и зон влияния;
- сохранение композиционной роли исторических доминант;
- выявление исторического ландшафта.

В проекте предлагаются следующие режимные зоны, обеспечивающие сохранение историко-культурного наследия города:

1. Охранная зона отдельных памятников истории и архитектуры;
2. Зона исторического ядра города;
3. Зона охраняемого ландшафта;
4. Зона регулирования застройки;
5. Зона регулирования застройки;
6. Зона возможного археологического культурного слоя.

5. Территории памятников

Для памятников гражданской архитектуры территории памятника устанавливаются в пределах границ владения или участка, функционально связанных с памятником. Границы эти иногда являются границами охранной зоны.

Для памятников градостроительства устанавливаются территории в соответствии с участками, исторически присущими памятнику, необходимые для его физического сохранения.

С территории памятника вносятся более поздние постройки, препятствующие его обзору, вносятся транспортные магистрали, проходящие в непосредственной близости от памятника и наносящие ему ущерб. На территории памятника запрещаются любые виды строительных работ, не связанные с памятниками и не предусмотренные проектом реставрации.

6. Охранные зоны памятников истории и культуры

Для памятников архитектуры устанавливаются с учетом сохранения характерной исторической среды, в ряде случаев включившей ценные здания и элементы исторической планировки. При определении их границ учитывались зоны оптимального композиционного влияния памятника, условия его обзора, а также сохранение визуальных связей между отдельными доминантами.

В целях обеспечения условий композиционного сохранения памятников градостроительного значения (доминант) в охранных зонах предусматриваются следующие мероприятия: постепенный вынос по мере амортизации дисгармоничных зданий или нейтрализация их дисгармоничных качеств, реконструкция зеленых насаждений, затрудняющих обзор памятника. В охранной зоне не допускается новое строительство. Все охранные зоны памятников архитектуры, разработанные Гипрогором в 1971 году учтены в проекте. Новые охранные зоны предлагаются к тем памятникам, для которых они не были разработаны ранее, или для памятников не состоящих и не предлагавшихся ранее в постановление на госохрану. (перечень см. в приложении).

7. Зона исторического ядра города.
Заповедный район

Эта зона обеспечивает сохранение исторического городского ядра города как памятника градостроительного искусства - XVI-XIX в.в. с его объемно-пространственными закономерностями, соотношениями массовой застройки и композиционных акцентов, а также ценных элементов регулярного и дорегулярного плана. Регламентируется высота новой застройки - до 10 метров.

В зоне предусматриваются работы по реконструкции жилого фонда, строительству зданий культурно-бытового назначения, благоустройству.

Обновление исторической части может осуществляться как перестройкой старых зданий под новые функции, так и с помощью нового строительства. В этом случае новое здание должно соответствовать сложившейся городской застройке.

Следует исключать строительство объектов, вызывающих большие транспортные потоки. В этой зоне новое строительство должно быть подчинено интересам сохранения архитектурного облика исторического города. Масштаб зданий, архитектурное и цветовое решение фасадов должны сочетаться с исторической застройкой. По отношению к диссонансным зданиям должна быть предпринята одна из трех мер: снос, частичная реконструкция, например слияние одного-двух этажей либо нейтрализация здания (закрытие зеленью, другими зданиями, покраска фасада).

Реконструкция исторической части города должна осуществляться на основе проекта детальной планировки и технических проектов застройки.

Все виды строительства в зоне должны проходить согласования в Центральном Совете ЮОПКиД.

В. Зоны регулирования застройки

Зоны обеспечивают структурную и масштабную взаимосвязь исторического ядра с районами нового строительства, а также наглядны кон архитектуры с окружающей средой.

В границах зон регулирования необходимо предусмотреть сохранение исторической сетки улиц. Режим зоны предполагает возможность нового строительства с этажностью, соответствующей предельным уровням застройки, показанным на основных чертежах.

Зона регулирования застройки подразделяется на 3 категории. Все три градации определялись на основании изотипа, изображенного на схеме ландшафтно-композиционного анализа.

Границы указанных зон устанавливались по конкретным существующим улицам и площадям города.

Зона регулирования застройки с ограничением высоты до 10 м

В пределах этой зоны не допускается строительство даже отдельных зданий выше 10 м. В этой зоне особо строгие требования предъявляются к масштабу, архитектурному и цветовому решению новой застройки. Практически вся эта зона входит в заповедный район города.

Зона регулирования застройки с
ограничением высоты до 15 м

В этой зоне возможна массовая застройка пятиэтажными зданиями. Здесь допускается, по согласованию с органами охраны памятников, строительство отдельных доминант выше 5-ти этажей.

Зона регулирования застройки с
ограничением высоты до 25 м

В пределах этой зоны возможно строительство зданий от 5-ти до 9-ти этажей. Полностью сохраняется вся планировочная сетка улиц Калуги XVIII века. Строительство отдельных редких доминант также должно согласовываться с органами охраны памятников.

В пределах зон регулирования застройки запрещается размещать и расширять промышленные предприятия и такие коммунальные, как котельные.

В целом, режим зон регулирования застройки предлагается в соответствии с инструкцией, разработанной Центральным Советом общества охраны памятников истории и культуры в 1976 году.

9. Зона регламентирования
застройки

Зона обеспечивает связь исторической и новой застройки на уровне восприятия городской панорамы с правого берега. Граница зоны определена на основе разрезов.

К застройке предъявляются требования, обеспечивающие синтез новой и старой архитектуры.

Граница зон композиционного регламентирования застройки совпадает с границей близости ансамблей исторического ядра города. Эта же граница является пределом композиционно-пространственного влияния ансамблей памятников архитектуры.

10. Зоны охраняемого природного
ландшафта

Зона А. Включает в себя сосновый бор. В зоне А не разрешается никакое строительство, не допускается благоустройство, реконструкция зеленых насаждений, крепление откосов и т.д.

Зона Б. Включает в себя поименные территории реки Оки — Ичменки, склоны правого и левого берегов Оки, склоны р. Ичменки, Комсомольскую рощу, Герезуйский и Липовский овраги.

В зоне Б разрешены планировочные работы, работы по укреплению склонов, организация парков и т.д.

Зона В. Входит намытая территория. На въезде в город со стороны Москвы. Здесь допускается строительство небольших сооружений, ограниченных по высоте — 1-3 этажа.

II. Зона возможного археологического культурного слоя

В зону включена территория бывшей крепости и территория старого города в пределах земельных палов, Симеонова городища.

На территории крепости необходим надзор археолога при земляных работах. В случае обнаружения археологических ценностей, земляные работы следует прекращать до проведения археологических раскопок. На территории Симеонова городища археологические раскопки должны быть проведены прежде любого строительства.

12. Предложения по функциональному использованию памятников

На данной стадии предлагаются основные направления функционального использования памятников.

Архитектурные ансамбли и памятники-доминанты могут быть использованы как культурно-просветительные учреждения: музеи, выставочные залы, лекционные и концертные залы, кинотеатры, планетарий и т.д.

Бывшие архитектурные памятники могут использоваться под административные и культурно-бытовые помещения.

Остальные памятники могут использоваться под жилье, торговые предприятия, с полным благоустройством и современным санитарно-техническим оборудованием.

Историческая характерная застройка так же используется в основном под жилье.

13. Основные технико-экономические показатели проекта охраны зон и зон регулирования застройки и ландшафта

№ п/п	Показатели	Соврем. состояние	Проектный срок	Примечание
		тыс. м ²	тыс. м ²	
1	2	3	4	5
	I. Территория			
	Всего городские земли (данные генплана), га	6599	13500	
	в том числе:			
	- памятники архитектуры и истории	4,5	8,0	
	- охраняемые зоны памятников архитектуры и истории	69	101	
	- зона исторического ядра города	-	125	
	- зона регулирования застройки	-	544	
	- зона охраняемого городского ландшафта	10	1307	
	II. Километр			
	Всего по городу - тыс. м ²	3160	8100	
	в том числе			
	расположено в режимных зонах тыс. м ²	53	1350	

1 2 3 4 5

из них:

- в зоне исторического ядра и охраняемых зонах памятников архитектуры и истории

58

176

Внос жилого фонда из зоны охраняемого ландшафта

Внос промпредприятий из режимных зон, га

-

3

- лесокombинат

1,0

-

- скульптурная фабрика

8,2

-

- инкубационная станция

0,5

-

- цех промкомбината

0,4

-

III. Население

Всего по городу, тыс. чел.

267,6

450

в том числе:

- проживает в режимных зонах

4,9

75

из них:

- в зоне исторического ядра и охраняемых зонах памятников архитектуры и истории

4,9

11,0

ПРИЛОЖЕНИЕ

Начальник Управления Культуры
Калужского Облсполкома

П. В. Кудрявцев П. В. КУДРЯВЦЕВ

" 12 " января 1978 года

АРХИТЕКТУРНО-ПЛАНИРОВОЧНОЕ ЗАДАНИЕ

на составление проекта охранных зон, зон регулирования застройки и зон охраняемого природного ландшафта памятников истории и культуры г. Калуги.

АПЗ составлено на основании :

- 1). Приказа Министерства Культуры РСФСР № 282 от 12.07.77г.
- 2). Списков памятников архитектуры, истории, революционно-исторических памятников, воинской и трудовой славы, списков по своду памятников культуры, разработанных Управлением культуры Калужского Облсполкома.

Целью разработки проекта охранных зон памятников истории и культуры г. Калуги является уточнение определения режимного зонирования города, обеспечивающих сохранение целостных исторических ансамблей и отдельных объектов историко-культурного наследия в условиях развития города и урбанизации его градостроительной структуры.

2. Город Калуга, обладая ценными памятниками русского зодчества и сохранив частично исторический ландшафт и планировочную структуру исторического городского ядра, занимает особое место среди древних русских городов, как целостный градостроительный ансамбль.

1. При составлении проекта охранных зон и зон регулирования застройки, необходимо учесть ранее выполненным проект охранных зон на памятники архитектуры, состоящие под государственной охраной в центре г. Калуги, и утверждённый Калужским Облсполкомом в 1972 году.

4. Для составления проекта необходимо провести обследование города, изучение историко-архивных материалов, проектов научно-реставрационных мастерских с целью выявления:

- а) сохранившихся историко-градостроительных особенностей города ;
- б) композиционно-пространственных аспектов развития города ;
- в) сохранившихся зданий и сооружений, не состоящих под госохраной, во которые необходимо поставить под охрану, как выявленные для свода памятников истории и культуры ;
- г) зданий и сооружений рядовой застройки, составляющих историческую городскую среду ;
- д) сохранившегося природного ландшафта.

5. В составе проекта необходимо представить технико-экономические показатели по организации охранных зон и дать предложения по использованию памятников истории и культуры, в первую очередь в мемориальной зоне Дома-музея К.Э.Циолковского.

6. Проект разработать в соответствии с "Временной инструкцией об организации охранных зон и зон регулирования застройки для памятников истории и культуры РСФСР".

7. Графические материалы выполнить в масштабе 1:10000, 1:5000, 1:2000.

8. До представления проекта на согласование в Управление культуры Калужского Облисполкома, согласовать проект в Государственной инспекции по охране памятников истории и культуры Министерства Культуры РСФСР и в Центральном Совете Всероссийского общества охраны памятников истории и культуры.

К заданию прилагаются следующие списки :

1. Памятников архитектуры г.Калуги.
2. Памятников истории.
3. Объектов, выявленных Сводом.
4. Историко-революционных памятников.
5. Монументов Города.
6. Памятников воинской славы.
7. Памятников трудовой деятельности.
8. Предлагаемых для постановку под охрану ландшафтных территорий, и археологический памятник.
9. Исторических мест, связанных с жизнью и деятельностью К.Э.Цюлковского.

Составила : Производственная группа по охране памятников истории и культуры

Мерз

Т.В.Морозова

СПИСОК ПАМЯТНИКОВ ИСТОРИИ И КУЛЬТУРЫ г. Калуги

Наименование памятника	Дата сооружения	Автор	Местонахождение памятника	Категория охраны	Номер и дата Постановления
	2	3	4	5	6

ПАМЯТНИКИ АРХИТЕКТУРЫ

Георгия "за верхом"	:1700- : 1701гг.		:ул.Баумана, : 14	республиканская	:Пост. СМ РСФСР от 30.08.60. № 1327
Спаса "за верхом"	:1700, : 1776-78 нач. XIX в.		:ул. Смоленская : 8	"-	: "-
Знаменская	:1720- : 1731гг.		:ул. Свердлова : 2	"-	: "-
Палаты Коробовых	:XII в. :		:ул. Плеханова : 88	"-	: "-
Дом Золотаревых-Кологривовых	:начало : XIX в.		:ул. Пушкина, : 14	"-	: "-
Дом Мешкова	:1820-е гг к. XIX в.		:ул. Достоевского, 48	"-	: "-
Дом Билибинных-Чистоклеовых	:1809- : 1811 гг.		:ул. Ленина, : 104	"-	: "-
Дом Телечевых-Польман (деревянный)	:начало : XIX в.		:ул. Ленина, : 70	"-	: "-
Дом Яворских	:конец : XIII в.		:ул. С. Перовской : 9	"-	: "-
Ансамбль Гостиного двора	:1784- : 1823гг.	:В числе строителей: И. Д. Ясин, Н. Ф. Соколов	:ул. Ленина, : пл. Ленина, Гостино-рядский пер., : ул. Карпова	"-	: "-
Каменный мост	:1785гг. :	:П. Р. Никитин	:ул. Пушкина- : Баженова	"-	: "-
Ансамбль Присутственных мест с парком и собором Рождества	:1777- : 1797 гг 1786- : 1819гг.	:П. Р. Никитин, : И. Д. Ясин, : выгин, : пер. пол. Н. Ф. Соколов	:пл. Ленина, : ул. Набережная, : Баженова, : К. Маркса, : Марата	"-	: "-
Дом Архангельских	:XIII - : XIX вв.		:ул. Дарвина, : 12	"-	: "-
Здание Пестриковской богадельни	:начало : XIX в.		:ул. С. Перовской : 6	"-	: "-

	2	3	4	5	6	7
Дом Толмачевых (деревянный)	:1814г.:	:ул.Плеханова, 26	:республиканская	-	-	-
Конюшни Дома Кожевников (деревянные и каменные)	пер.пол. XIX в.	:ул.Кирова, 40	-	-	-	-
Дом Тимченко	:пер.пол. XIX в.	:ул.Суворова, 102	-	-	-	-
Дом Кушцова	:к.1826г.Н.Ф. Соколов	:ул.Кирова, 48	-	-	-	-
Ансамбль городской усадьбы Хлюстина	:пер.пол. XIX в.	:ул.Никитина, 66	-	-	-	-
Дом Хлюстина-Золотарева	:пер.четв. XIX в.	:ул.Никитина, 64	-	-	-	-
Дом Шукина	:к.1825 г.	:ул.Московская, II	-	-	-	-
Дом Билибина с оградой и павильонами	:конец XVIII-XIX вв.	:ул.Театральная, 59	-	-	-	-
Дом Дворянского собрания	:середина XIX в.	:ул.К.Маркса, I	-	-	-	-
Дом Билибиных с воротами	:к. XVIII-XIX в.	:ул.Кутузова, 20	-	-	-	-
Дом Малютинского приюта с воротами и церковь	:пер.пол. XIX в.	:ул.Суворова, II7	-	-	-	-
Дом Гражданского губернатора	:1826 г. к. XIX в.	:ул.К.Маркса, 6	-	-	-	-
Так называемый "дом Шамеля"	:к. XVIII-XIX в.	:ул.Пушкина, 4	-	-	-	-
Дом Сухозанет	:нач. XIX в.	:ул.Карпова, 4	-	-	-	-
Обелиск у Каменного моста	:1785 г.	:ул.Баженова	-	-	-	-
Палаты Макаровых	:1760-1770	:ул.Пушкина, 16	-	-	-	-
Георгия "за лавками" с колокольней	1700-1785 гг. пристрой вт. пол. к И. Д. XVIII-нач. XIX в.	:ул.С.Перовской, 25/2	-	-	-	-
Обелиск у Московской заставы	:1775 г.:	:ул.Ленина	-	-	-	-
Ансамбль жилых домов	: XIX в. :	:пл.Ленина, 8, 9	-	-	-	-
Дом Гончаровых	:XVIII-XIX вв	:ул.Баумана, II	-	-	-	-

	2	3	4	5	6	7
Покрова "что на рву": 1687 г. : вт. пол. XVIII в.				ул. Марата, 4	республиканская	"
Космы и Дамиана : 1794 г. :				ул. Суворова, 117	"	"
Жен Мироносиц : 1796-1825, И. Д. : 1818-1842 Ясныгин П. И. Гусев, Ста- ричков				ул. Кирова, 21	"	"
Спасса Преображения: 1709-1717, что под горой" с ча- пер. пол. XVIII в. совней 1802, 1827 гг.				ул. Подвойского, 7	"	"
Богоявления : 1735-1834				ул. Кутузова, 23:	"	"
Иоанна Предтечи : 1760-1770е годы				ул. Московская : 30	"	"
даты Оболенских : середина : XVIII, XIX вв.				ул. Пацаева, 5	"	"
дм Толстых (деревян- : перв. треть ый) XIX в.				ул. Ленина, 65а	"	"
дм Сперанских (дере- : перв. четв. нный) XIX в.				ул. Огарева, 2/19	"	"
ик называемый "Дом : XVIII-XIX вв. : иковских				ул. Волкова, 5	"	"
даты Торубаева и : сер. XVIII- : рота конец XIX вв				2й Красноармей- ский пер.	"	"
дольколья ц. Успения : конец XVIII в.				ул. Достоевского 2	"	"
Рождества Богородицы 1691, XVIII в.				с. Ромоданово	"	"
дм Старичкова : нач. XIX в. :				ул. Урицкого, 5	местная	"
дм Калашникова : 1825 г. : Н. Ф. : Соколов				ул. Ленина, 79	"	"
дм Фалеева с воротами XVIII-XIX в.				ул. Кутузова, 26:	"	"
дм И. Х. Блибина : XIX в. :				ул. Дзержинского 49	"	"
ротский дом : 1834-1836: Н. Ф. : Соколов				ул. Урицкого, 20:	"	"
ПАМЯТНИКИ ИСТОРИИ						
дм В. И. Ленину :						
дм, в котором жил Ци : начало XIX, ковский Константин 1904-1933 гг				ул. Циолковского	респуб-	Пост. СМ 79

2	3	4	5	6	7
дуардович в 1904-1933гг доме мемориальный му: ей К.Э. Циолковского	:	:	:	:ликанская РСФСР от 30.08.60. № 1327	
ом, в котором в 1857-: 863гг. жил после воз- XIX в. ращения из ссылки член 1857- еверного общества Ба- 1863гг еньков Гавриил Степан.	:	:пер. пол: 42	:ул. Суворова: 42	:"- :"-	:Пост. СМ РСФСР от 07.09.76. № 495
огила Константина Эду: рдовича Циолковского	:	1935г.:	:парк им.К.Э. Циолковского	:"- :"-	:Пост. СМ РСФСР от 30.08.60. № 1327
огила Евгения Петрови: в Оболенского (1796- 365)	:	1865-1950е годы	:Городское кладбище	:"- :"-	:Пост. СМ РСФСР от 30.08.60. № 1327
Белиск Гоголю Николаю: Аксильевичу	:	1936 г.:	:В.Д.Ни-парк им.К.Э. кифорова-Циолковского Кирпични- кова	:"- :"-	:Пост. СМ РСФСР от 30.08.60. № 1327

ПАМЯТНИКИ ИСКУССТВА

Пмятник К.Э. Циолков- ному	: 1957г.:	:ск-р А.П. Фай- льш-Кранди- евский, ар-ры Н.О. Барщ, А.В. Колчин	:сквер Мира	:республи- канская	:Пост СМ РСФСР от 30.08.60. № 1327
ст дважды Героя Совет: ого Союза А.Т. Карпова	: 1949г.:	:ск-р Кон: дратьев, ар-ры За- варзин, Д.Б. Савицкий	:сквер им. Карпова	:местная	: -"

ПАМЯТНИКИ АРХЕОЛОГИИ

родище "Симеоново"	: XIV-XV вв	: ул. Труда, берег реки Яченки, близ кладбища	: республи- канская	: Пост СМ РСФСР от 30.08.60. № 1327
--------------------	-------------	--	------------------------	--

ПАМЯТНИКИ Историко-революционные

1. Губком ВКП/б с 1922 по 1926 гг. ул. Кирова, 19
1. Губком ВКП/б с 1922 по 1926 гг. ул. Ленина, 75/33
2. Губинполком (б. магазин Ракова) с 1918 по 1922 гг. ул. Дзержинского, 76
3. ОГПУ, НКВД с 1918 по 1941 гг. ул. С. Перовской, 1
4. Горком ВКП/б и ВЛКСМ (б. дом Терениных) с 1929 г. ул. Московская, 5
5. б. "Портновское заведение Комарова" Место выступлений в 1905 и 1917 гг. революционеров (Артемов, Акимов и др.) ул. Ленина, 99
6. Губотдел труда, редакция журнала "Коммунистический труд", агентство печати с 1918 г. (ныне магазин Дзелирний) ул. Карпова, 2
7. Окргвоенкомат с 1929 г. Дом середины XVIII века воеводы Юрова (ныне военкомат) ул. Ленина, 107
8. Губревтрибунал с 1918 г. ул. Важенова, 1
9. Губполитпросвет с 1922 г., редакция газеты "Коммуна" и журнала "Голос крестьянина" ул. Театральная, 59
10. Дом политпросвещения и клуб "Рассвет" с 1917 г. (ныне интернат 2) ул. Ленина, 49
11. Комитет железнодорожной организации РКП/б и учклуб с 1918 г. (б. дом Астреева) ул. Суворова, 125
12. Пролетарский университет с 1920 г. ул. Театральная, 46
13. Управление коменданта с 1918 г. (ныне Горпромторг) ул. Театральная, 67
14. Гостиница "Рига" (ныне "Ока"). Место революционных событий в 1905, 1917 гг. Бой с банкерами в 1917 г. Угол ул. Дуначарской и Вилонова, 42/19
15. Уголовный розыск и адм.отдел с 1930 г., милиция до 1941 г. ул. Тульская, 47
16. Штаб 81 стрелковой дивизии в 1928 г. Были Говоров, Конев (ныне КЭЧ) ул. К. Маркса, 4
17. Управление железной дороги. Место революционных событий в 1905, 1917 гг. манифестации, митинги, демонстрации
18. Дом Красной Армии (Дом офицеров) в 1912-17 гг. кинотеатр - "Художественный"

В 1941 г. размещался комендант города; при нем была гостиница. В нояр 1943 году ротондиритолог приобрел Алексей Николаевич Талотой

ул. Карпова, 17

19. "Коопромсоюз" с 1918 г. (б. магазин Домогацкого) ул. Ленина, 64/131

20. Центральная научная библиотека с 1920 по 1962 гг. (ныне магазин "Книга")

ул. Ленина, 113

21. Губнаробраз, отдел искусств с 1918 г. Там же первый художественный музей города, с 1917 г. переданный в дар Калуге врачом Н.И. Влоилевым (ныне Горжидупрарление)

ул. Дзержинского, 81

22. Телеграф с 1918 г. До этого с 1915 по 1918 гг. Крестьянский земельный банк

ул. Театральная, 80

23. Архив, Государственный архив Калужской области с 1922 г. (б. Деричий монастырь)

Кооперативный пос. I

24. Общественная библиотека с 1891 по 1917 гг. Были Дуначарский, Цюлковский, Шелгунов, Шелгунов и революционно настроенные слои (б. дом Гарридора)

ул. Ленина, 88 - дом на стрелке сваяи К. Маркса

25. Общество "Подпорье" с 1869 по 1873 гг. организовано Н.В. Шелгуновым для помощи социал-революционерам

ул. Ленина, 107

26. Дом, где размещалась в 1917-18 гг. типография газеты "Рассвет"

ул. Карпова, 25

27. Дом, где жил М.П. Доброхотов

ул. Красная Горз, 10

28. Здание б. технического училища (ныне железнодорожный техникум)

ул. Вилоноград II

29. Здание, где выступал М.И. Калинин (школа №5)

ул. Дзержинского, 49

30. Зооветтехникум. Здесь работал И.Ф. Дубровинский

ул. Герцена, 34

природного ландшафта

1. Гороцкой бор
2. Относительно юго-западной части города, включая парк "Делезники" с Комсомольской рощей.
3. Березуевский овраг
4. Парк им. XIII съезда КПСС на правом берегу реки Оки, включая парк Ромоданового и вниз по реке до устья реки Калужки.
5. Парк быв. Лаврентьевского монастыря с некрополем.

ИСТОРИЧЕСКИЕ МЕСТА, СВЯЗАННЫЕ С ЖИЗНЬЮ И ДЕЯТЕЛЬНОСТЬЮ
К.Э.Циолковского

- 1. ул. Циолковского, 1/12
- 2. ул. Революции 1905 г., № 18
- 3. ул. Революции 1905 г., № 19
- 4. быв. Авроклуб, ул. Кирова, № 48
- 5. быв. Аптекарский магазин П.П.Квиннинга, ул. Крпоза, № 23
- 6. Дом, где жил А.И.Чкаловский, ул. Московская, № 62
- 7. ул. Дунаевского, 1
- 8. ул. Кутузова, 22
- 9. ул. Карголова, 4
- 10. ул. С.Перовской, 12

(2)

ПАМЯТНИКИ ИСТОРИИ

- 1. Здание облдрамтеатра им. А. В. Луначарского ул. Кирова, 25
- 2. Здание первого Калужского театра с 1777 по 1791 гг. ул. Салтыкова-Щедрина, 91-а
- 3. Дом, где служил писатель-демократ Г. И. Успенский в управлении Сызрано-Вяземской железной дороги с 1871-75 гг. (ныне магазин "Урожайный" на пл. Ленина ул. Кутузова, 2/1
- 4. Дом, где жил в 1914-1916 гг. Мустафа Субхи, генеральный секретарь коммунистической партии Турции (б. гостиница "Владимирское подворье") ул. Революции, 3
- 5. Служба тяги Сызрано-Вяземской железной дороги до 1918 г., кинематограф "Мир искусства" с 1912 г., Первый кооператив железной дороги с 1929 г. ул. Кутузова, 9
- 6. Дом, где жил писатель-демократ, публицист Н. В. Шелгунов. Ныне магазин. ул. Театральная, 45/5
- 7. Дом, где жил калужский губернский архитектор Н. Ф. Соколов до 1842 г. и революционеры Артемов, Акимов, Образцов в 1920-30 гг. ул. К. Маркса, 3
- 8. б.г. гостиница "Кулон". Жили в разное время жили декабристы: Шамиль; артисты Мамонт-Дальский, Савина, Яблочкина. ул. Ленина, 121
- 9. Дом, где жил и родился Н. Н. Вашков соратник В. И. Ленина по воплощению плана ГОЭЛРО ул. Подвойского, 8
- 10. Дом, где родилась и жила Е. П. Капмина (1853-1871 гг.) выдающаяся русская актриса ул. Кирова, 42
- 11. Дом, где жил А. Я. Миркогич, член "Союза благоденствия", участник войны 1812 года ул. Урицкого, 14
- 12. Дом архитектора Соколова Н. Ф. ул. Кирова, 16
- 13. Дом, где родился и жил Б. В. Шепетов, инженер-строитель, лауреат ленинской премии, автор Лужников в Москве, Дворца культуры в Варшаве, театра в Калуге ул. Кирова, 18
- 14. Историческое место Калужской крепости Городецкой парк
- 15. Историческое место - парк им. Циолковского с могилой К. Э. Циолковского
- 16. Историческое место - б. Пятницкое кладбище с некрополем Военской славы
- 17. Здание народного училища 1784 г. (подлинность)

6.

2

ПАМЯТНИКИ
ТРУДОВОЙ ДЕЯТЕЛЬНОСТИ

1. Машзавод, б.железнодорожные мастерские с 1971 г.
2. б.Перушино-полотняная фабрика 1740 г.,
б.епархиальное училище, где работал К.Э.Циол-
ковский с 1898 по 1918 гг. ныне школа № 9. ул.Кутузова, 22
3. Дом владельца керамического завода с цехом I Красноармейск
пер.5/2
4. б.Сахарный завод Коробовых ул.Баумана, 15
5. б.Кожевенная фабрика (Фалеевых) ул.Ленина, 78/66
угол ул.Кирова
6. Мокумент рабочему на Московской площади

И
И
Ы
Н
А

ПАМЯТНИКИ
РОССИЙСКОЙ СЛАВЫ

(1)

- 1. Бюст Карпова
- 2. Вокзал Калуга-1
- 3. Площадь Победы с Вечным Огнем и могилой неизвестного солдата
- 4. Памятник медицинским работникам
- ✓ 5. Монумент "Слава русского оружия 1812 года и 1941-45 гг." на Московской улице
- ✓ 6. Сквер на Московской площади с танком
- 7. Дом № 44 по ул. Свердлова, где в декабре 1941 г. размещалась и вела боевые действия головная часть авангарда 50 Армии
- ✓ 8. Памятник освободителям г. Калуги от фашистских захватчиков в 1941 г. (Ромоданово)

МОНУМЕНТЫ

1. В.И.Ленину на пл.Ленина
2. В.И.Ленину у Турбинного завода
3. С.М.Кирову на ул.Кирова
4. К.Э.Цюлковскому на пл.Мира
5. Н.Э.Бауману у филиала МВТУ им.Баумана
6. К.Марксу на пл.К.Маркса
7. 50 лет ВЛКСМ
8. 50 лет пионерской организации
9. 100-летию Машзавода
10. 100-летию Калужского железнодорожного узла
11. Большевикам 1918 года
12. Г.В.Чичерину на ул.Чичерина
13. А.С.Пушкину
14. Н.В.Гоголю
15. В.В.Мякорокому
16. 600-летию г.Калуги

И
И
Ы
Н
А

СПИСОК

памятников истории и культуры г.Калуги, обследованных в ходе подготовки Свода памятников истории и культуры

I. Архитектура

- ✓ 1. Кирпичный дом, XVIII в. ул.Космонавта Пацаева, 5
- ✓ 2. Кирпичный дом, XVIII в. (дом варочника керамического завода) I-й Красноармейский пер, 5/2
- ✓ 3. Кирпичный дом, XVIII в. (сахарный завод) ул.Боумана, 15
- ✓ 4. Административное здание, XVIII в. ул.Первомайская, 19
- ✓ 5. Кирпичный дом, XVIII в. ул.Карпова, 5
- ✓ 6. Кирпичный дом, XVIII в. ул.Карпова, 7
- ? 7. Кирпичный дом, XVIII в. ул.Кирова, 62 ?
- ✓ 8. Кирпичный дом, XVIII-XIX вв. ул.Ленина, 78/66
- ✓ 9. Кирпичный дом, сер.XVIII в. ул.Московская, 22
- ✓ 10. Кирпичный дом, сер.XVIII в. ул.Московская, 24
- ✓ 11. Костел, сер.XVIII в. ул.Первомайская, 6
- ? 12. Кирпичный дом, XVIII в. ул.1905 года, 84 ?
- ? 13. Дом притча, XVIII в. ул.Московская, 25 ?
- ✓ 14. Флигель усадьбы, XVIII в. ул.Вилонова, 32
- ✓ 15. Кирпичный дом, XVIII в. ул.Пацаева, 3
- ✓ 16. Кирпичный дом с мастерскими, XVIII в. пер.Пушкина, 7
- ? 17. Кирпичный дом, XVIII в. ул.Подвойского, 37
- ✓ 18. Кирпичный дом, XVIII в. пер.Гостинорядский, 5
- ✓ 19. Рыбкопильня, XVIII в. пер.Карпова, 5
- ✓ 20. Кирпичный дом, XVIII в. ул.Державина, 57 57
- ✓ 21. Кирпичный дом, XVIII в. ул.Ленина, 107-а
- ✓ 22. Кирпичный дом, к.XVII-нач.XVIII вв. ул.Плеханова, 73
- ✓ 23. Кирпичный дом, XVIII в. ул.Плеханова, 71/24

И
И
Ы
Н
А

4

- ✓ 24. Килой дом, XVIII в.
- ✓ 25. Килой дом, XVIII в.
- ✓ 26. Килой дом, XVIII в.
- ✓ 27. Килой дом, XIX в.
- ✓ 28. Килой дом, XIX в.
- ✓ 29. Килой дом, XIX в.
- ✓ 30. Килой дом, XIX в.
- ✓ 31. Килой дом, XIX в.
- ✓ 32. Килой дом, XIX в.
- ✓ 33. Килой дом, XIX в.
- ✓ 34. Килой дом, XIX в.
- ✓ 35. Килой дом, XIX в.
- ✓ 36. Усадьба, нач. XIX в.
- ✓ 37. Усадьба, к. XVIII-сер, XIX вв.
- ✓ 38. Килой дом, XIX в.
- ✓ 39. Постройки Лаврентьевского м-ря, XIX в.
- ✓ 40. Килой дом, XIX в.
- ✓ 41. Килой дом, XIX в.
- ✓ 42. Килой дом, XIX в.
- ✓ 43. Килой дом, XIX в.
- ✓ 44. Килой дом, 1794 г.
- ✓ 45. Килой дом, 1788 г.
- ✓ 46. Килой дом, сер. XVIII в.
- ✓ 47. Килой дом, XIX в.
- ✓ 48. Килой дом, XIX в.
- ✓ 49. Килой дом, XIX в.
- ✓ 50. Килой дом, 1790 г.
- ✓ 51. Килой дом, XIX в.

Ю.

- ул. Плеханова, 31/69
- ул. Добровольского, 21
- ул. Парижской Коммуны, 2/63
- ул. Дуначарского, 33
- ул. Московская, 32
- ул. Карпова, 15
- ул. Карпова, 17
- ул. Карпова, 19
- ул. Кирова, 18
- ул. Суворова, 156
- ул. Урицкого, 7
- ул. Баумана, 15
- ул. В. Засулич, 12
- ул. В. Засулич, 14
- ул. Карпова, 18
- берег реки Яченки
- ул. Ленина, 86
- ул. Ленина, 115
- ул. Дуначарского, 20
- ул. Дуначарского, 22
- ул. Дуначарского, 24
- ул. Дуначарского, 26
- ул. Дуначарского, 31
- ул. Дуначарского, 40
- ул. Театральная, 37
- ул. Театральная, 35
- ул. Карпова, 1
- ул. Карпова, 3

И
К
И
Р
Ы
Н
А

(2)

II.

- ✓ 52. Жилой дом, XIX в.
- ✓ 53. Жилой дом, XIX в.
- ✓ 54. Жилой дом, XIX в.
- ✓ 55. Жилой дом, XIX в.
- ✓ 56. Жилой дом, XIX в.
- ✓ 57. Жилой дом, кон. XVIII в.
- ✓ 58. Жилой дом, XIX в.
- ✓ 59. Жилой дом, конец XVIII в.
- ✓ 60. Жилой дом, конец XVIII в.
- ✓ 61. Жилой дом, конец XVIII в.
- ✓ 62. Жилой дом, конец XVIII в.
- ✓ 63. Жилой дом, сер. XVIII в.
- ✓ 64. Жилой дом, 1799 г.
- ✓ 65. Жилой дом, нач. XIX в.
- ✓ 66. Жилой дом, XVIII в.
- ✓ 67. Жилой дом, 1814 г.
- ✓ 68. Жилой дом, нач. XIX в.
- ✓ 69. Жилой дом, 1807 г.
- ✓ 70. Жилой дом, пер. пол. XIX в.
- ✓ 71. Жилой дом, 2-я пол. XIX в.
- ✓ 72. Жилой дом, нач. XIX в.
- ✓ 73. Жилой дом, конец XVIII в.
- ✓ 74. Жилой дом, сер. XVIII в.
- ✓ 75. Флигель, нач. XIX в.
- ✓ 76. Жилой дом, 1780 г.
- ✓ 77. Жилой дом, XIX в.
- ✓ 78. Жилой дом, к. XVIII-нач. XIX вв.
- ✓ 79. Жилой дом, XIX в.
- ✓ 80. Жилой дом, XIX в. *церковн*

- ул. Кутузова, 14/16
- ул. Ленина, 2
- пл. Ленина, 3
- ул. Ленина, 88/1
- ул. Ленина, 95
- ул. С. Перовской, 33
- ул. Плеханова, 86
- ул. Революции, 2
- ул. Революции, 4
- ул. Революции, 5
- ул. Революции, 7
- ул. Декабристов, 7
- ул. Карпова, 20
- ул. Карпова, 23
- ул. Кутузова, 2
- ул. Кутузова, 17
- пл. Ленина, 1
- ул. Ленина, 102
- проезд С. Перовской, 2
- проезд С. Перовской, 8
- ул. С. Перовской, 20/27
- ул. С. Перовской, 22/26
- ул. С. Перовской, 25
- ул. С. Перовской, 34
- ул. Кутузова, 13/34
- ул. Революции, 3
- ул. Революции, 3-а
- ул. Вилонова, 5
- ул. Герцена, 15

И
И
Ы
Н
А

И.

- 81. Жилой дом, XIX в. ул. Дарвина, 10
- 82. Жилой дом, XIX в. ул. Декабристов, 6
- 83. Жилой дом, XIX в. ул. Де. обр. стор, 17
- 84. Жилой дом, XIX в. ул. Кутузова, 25
- 85. Жилой дом, XIX в. ул. Каракозова, 3
- 86. Жилой дом, XIX в. ул. Каракозова, 7
- 87. Жилой дом, XIX в. ул. С. Перовской, 16
- 88. Жилой дом, XIX в. ул. С. Перовской, 18
- 89. Жилой дом, XIX в. ул. С. Перовской, 26
- 90. Жилой дом, XIX в. ул. С. Перовской, 27
- 91. Жилой дом, XIX в. ул. Первомайская, 25 ? 5
- 92. Жилой дом, XIX в. ул. Первомайская, 7
- 93. Жилой дом, XIX в. ул. Театральная, 33
- 94. Клуб мажоранта.
- 95. кинотеатр "Центральный"

II. ПАМЯТНИКИ И СТОРИИ

- 1. ул. Луначарского, 1 ; Здания б. училищ, где преподавал
- ул. Кутузова, 22 ; К. Э. Циолковский с 1892-1918 гг.
- ул. Каракозова, 4 ;
- ул. С. Перовской, 12 ;
- 2. Здание б. аэроклуба, в котором в начале 30-х годов выступал с лекциями Циолковский, ул. Кирова, 48
- 3. Дом, в котором размещался театр 1777-91 гг. ул. Салтыкова-Щедрина, 91-а
- 4. Дом, в котором в 1875 г. жил писатель Успенский ул. Суворова,
- 5. Дом, в котором в 1917-18 гг. размещалась типография газеты "Рассвет" ул. Карпова, 25
- 6. Дом, в котором жил коллекционер Н. И. Вюльфер, в 1918-27 гг. размещался художественный музей, ул. Державинского, 31
- 7. Дом, в котором жил К. Э. Циолковский в 1892-93 гг. ул. Революции 1905 г., 19

8. Дом, в котором родился и жил Лукомский Г.К. краевед, искус-
ствовед, писатель ул.Суворова,74/38
9. Дом, в котором родился и жил Ростиславов А.А. краевед, писатель
ул.С.Перовской,8
10. Дом, в котором работал Фотиев Л.А. секретарь В.И.Ленина
1903-1914 гг. ул.Комарова,37
11. Дом, где жили Смирнов П.Д. и Дунацарская С.Н. политические
осыльные ул.Баумана,26
12. Дом, где жил Губкин И.Г., постройка 1785 г. первый бургомистр
Калужского магистрата ул.Ленина,115/16
13. Дом, где жил Охотников К.А. член Совета милосердия
ул.Кирова,22

И
И
Ы
Н
А

- 14. Жилой дом, XVIII в. ул. Пашанова, 31/33
- 15. Жилой дом, XVIII в. ул. Добровольского, 21
- 26. Жилой дом, XVIII в. ул. Парковой Колонны, 2/33
- 27. Жилой дом, XIX в. ул. Луначарского, 33
- 28. Жилой дом, XIX в. ул. Косовская, 32
- 29. Жилой дом, XIX в. ул. Карпова, 15
- 30. Жилой дом, XIX в. ул. Карпова, 17
- 31. Жилой дом, XIX в. ул. Карпова, 19
- 32. Жилой дом, XIX в. ул. Карова, 18
- 33. Жилой дом, XIX в. ул. Суворова, 156
- 34. Жилой дом, XIX в. ул. Урицкого, 7
- 35. Жилой дом, XIX в. ул. Баумана, 15
- 36. Усадьба, нач. XIX в. ул. В. Засулч, 12
- 37. Усадьба, н. XVIII-сер. XIX вв. ул. В. Засулч, 14
- 38. Жилой дом, XIX в. ул. Карпова, 18
- 39. Постройка Дон-Скитского м-ря, XIX в. Берег реки Ячнина
- 40. Жилой дом, XIX в. ул. Ленина, 86
- 41. Жилой дом, XIX в. ул. Ленина, 115
- 42. Жилой дом, XIX в. ул. Луначарского, 20
- 43. Жилой дом, XIX в. ул. Луначарского, 22
- 44. Жилой дом, 1794 в. ул. Луначарского, 24
- 45. Жилой дом 1788г. ул. Луначарского, 26
- 46. Жилой дом, сер. XVIII в. ул. Луначарского, 31
- 47. Жилой дом, XIX в. ул. Луначарского, 40
- 48. Жилой дом, XIX в. ул. Театральная, 37
- 49. Жилой дом, XIX в. ул. Театральная, 35
- 50. Жилой дом, 1790 г. ул. Карпова, 1
- 51. Жилой дом, XIX в. ул. Карпова, 3

И
К
И
Ы
Н
А

- 52. Квартал дом, XIX в. ул. Кутузова, 14/16
- 53. Квартал дом, XIX в. ул. Ленина, 2
- 54. Квартал дом, XIX в. пл. Ленина, 3
- 55. Квартал дом, XIX в. ул. Ленина, 60/1
- 56. Квартал дом, XIX в. ул. Ленина, 95
- 57. Квартал дом, кон. XVIII в. ул. С.Перовской, 33
- 58. Квартал дом, XIX в. ул. Плеханова, 86
- 59. Квартал дом, конек XVIII в. ул. Революции, 2
- 60. Квартал дом, конек XVIII в. ул. Революции, 4
- 61. Квартал дом, конек XVIII в. ул. Революции, 5
- 62. Квартал дом, конек XVIII в. ул. Революции, 7
- 63. Квартал дом, сер. XVIII в. ул. Декабристов, 7
- 64. Квартал дом, 1789 г. ул. Карпова, 20
- 65. Квартал дом, нач. XIX в. ул. Карпова, 23
- 66. Квартал дом, XVIII в. ул. Кутузова, 2
- 67. Квартал дом, 1814 г. ул. Кутузова, 17
- 68. Квартал дом, нач. XIX в. пл. Ленина, 1
- 69. Квартал дом, 1807 г. пл. Ленина, 102
- 70. Квартал дом, пер. пол. XIX в. проезд С.Перовской, 2
- 71. Квартал дом, 2-я пол. XIX в. проезд С.Перовской, 5
- 72. Квартал дом, нач. XIX в. ул. С.Перовской, 20/27
- 73. Квартал дом, конек XVIII в. ул. С.Перовской, 25/26
- 74. Квартал дом, сер. XVIII в. ул. С.Перовской, 25
- 75. Слуга, нач. XIX в. ул. С.Перовской, 34
- 76. Квартал дом, 1780 г. ул. Кутузова, 13/34
- 77. Квартал дом, XIX в. ул. Революции, 3
- 78. Квартал дом, н. XVIII-нач. XIX вв. ул. Революции, 3-а
- 79. Квартал дом, XIX в. ул. Вилкова, 5

И
К
И
Р
Ы
Н
А

- | | |
|----------------------------|----------------------|
| 80. Малый дом, XIX в. | ул. Горького, 15 |
| 81. Малый дом, XIX в. | ул. Мухоморова, 10 |
| 82. Малый дом, XIX в. | ул. Демобуратор, 6 |
| 83. Малый дом, XIX в. | ул. Демобуратор, 17 |
| 84. Малый дом, XIX в. | ул. Кутузова, 25 |
| 85. Малый дом, XIX в. | ул. Нарышкина, 3 |
| 86. Малый дом, XIX в. | ул. Нарышкина, 7 |
| 87. Малый дом, XIX в. | ул. С. Перовской, 16 |
| 88. Малый дом, XIX в. | ул. С. Перовской, 18 |
| 89. Малый дом, XIX в. | ул. С. Перовской, 26 |
| 90. Малый дом, XIX в. | ул. С. Перовской, 27 |
| 91. Малый дом, XIX в. | ул. Первомайская, 25 |
| 92. Малый дом, XIX в. | ул. Первомайская, 7 |
| 93. Малый дом, XIX в. | ул. Театральная, 33 |
| 94. Клуб молодежи | |
| 95. Институт "Центральная" | |

КАЛУГА

ПРОЕКТ ОХРАННЫХ ЗОН И
ЗОН РЕГУЛИРОВАНИЯ ЗАСТРОЙКИ
ПАМЯТНИКОВ ИСТОРИИ И КУЛЬТУРЫ
СИТУАЦИОННЫЙ ПЛАН
И ЗОНЫ ОХРАНЯЕМОГО ЛАНДШАФТА



ПОЯС АУТА БАУНГОН	ОТДЕЛЬНЫЕ ПАМЯТНИКИ АРХИТЕКТУРЫ
ЛЕСА, КУСТАРНИКИ	АРХЕОЛОГИЧЕСКИЕ ПАМЯТНИКИ
ЗОНА ЗАПОЛНЕНИЯ (П ПАРКОВ)	ЗОНА НЕПОСРЕДСТВЕННОГО ВОСПРИЯТИЯ ПАМЯТНИКА
ВОДСЕМИ, РЕКИ	ЗОНА КОМПОЗИЦИОННО-АРХИТЕКТУРНОГО
ТЕРРИТОРИЯ ЖИЛОЙ ЗАСТРОЙКИ	ВАЖИИИ ПАМЯТНИКОВ АРХИТЕКТУРЫ
ТЕРРИТОРИЯ ПРОМЫШЛЕННОЙ И КОММУНАЛЬНОЙ ЗАСТРОЙКИ	ЗОНА НАИБОЛЕЕ АКТИВНОГО ВАЖИИИ
ОБЪЕДНОРОГИ	АРХИТЕКТУРНЫЕ ОБЪЕДНОРОГИ
ПЕШЕХОДНЫЕ ВОРОГИ	ПАМЯТНИКИ ПРИРОДЫ
ИСТОРИЧЕСКОЕ ЯДРО ГОРОДА	ЗОНА ОХРАНЯЕМОГО ЛАНДШАФТА ПАМЯТНИКОВ ИСТОРИИ И КУЛЬТУРЫ
ИСТОРИЧЕСКИЕ АНСАМБЛИ	

24461.931/90

МАСШТАБ 1:25 000

АЛУГА ПРОЕКТ ОХРАННЫХ ЗОН И
 ЗОН РЕГУЛИРОВАНИЯ ЗАСТРОЙКИ
 ПАМЯТНИКОВ ИСТОРИИ И КУЛЬТУРЫ
ЭТАПЫ РАЗВИТИЯ ГОРОДА



XIX в.



XIV в.



XV-XVI в.



нач. XX в.



XVII в.



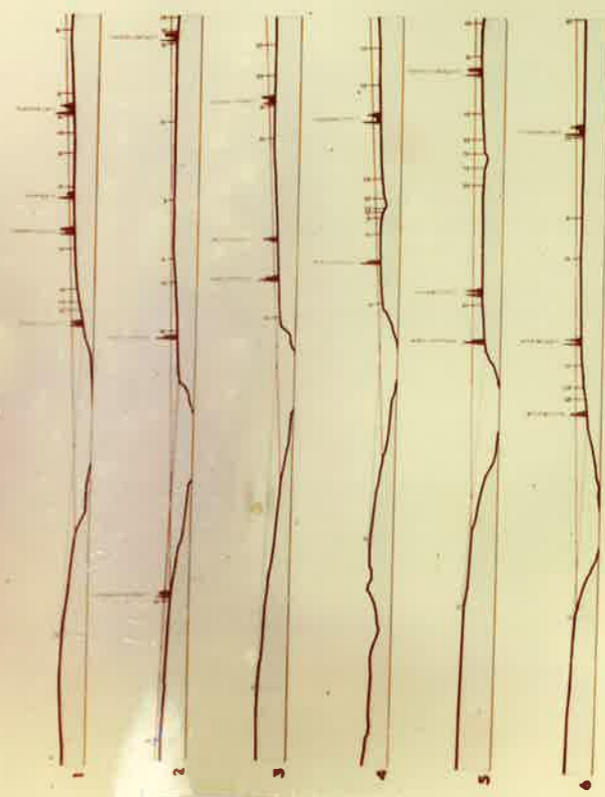
1978 г.

- ЗОНА ЗАСТРОЙКИ
- УЛИЦЫ
- УЛИЦА С БАШНЯМИ
- УЛИЦЫ И ОСНОВНЫЕ ПУНКТЫ ОХОРОНЫ
- СОВРЕМЕННЫЕ ПУНКТЫ УЛИЦ
- СОВРЕМЕННЫЕ ПУНКТЫ УЛИЦ
- ЦЕНТР

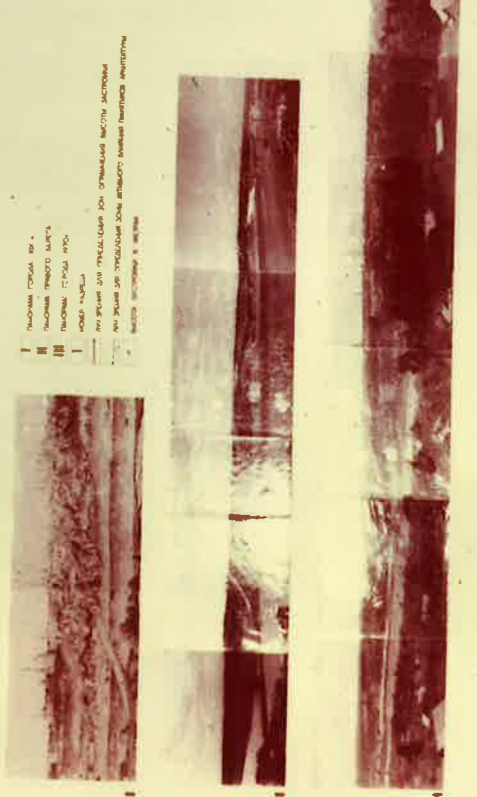
КАЛУГА ПРОЕКТ ОХРАННЫХ ЗОН И
ЗОН РЕГУЛИРОВАНИЯ ЗАСТРОЙКИ
ПАМЯТНИКОВ ИСТОРИИ И КУЛЬТУРЫ
ЛАНДШАФТНО-КОМПОЗИЦИОННЫЙ АНАЛИЗ

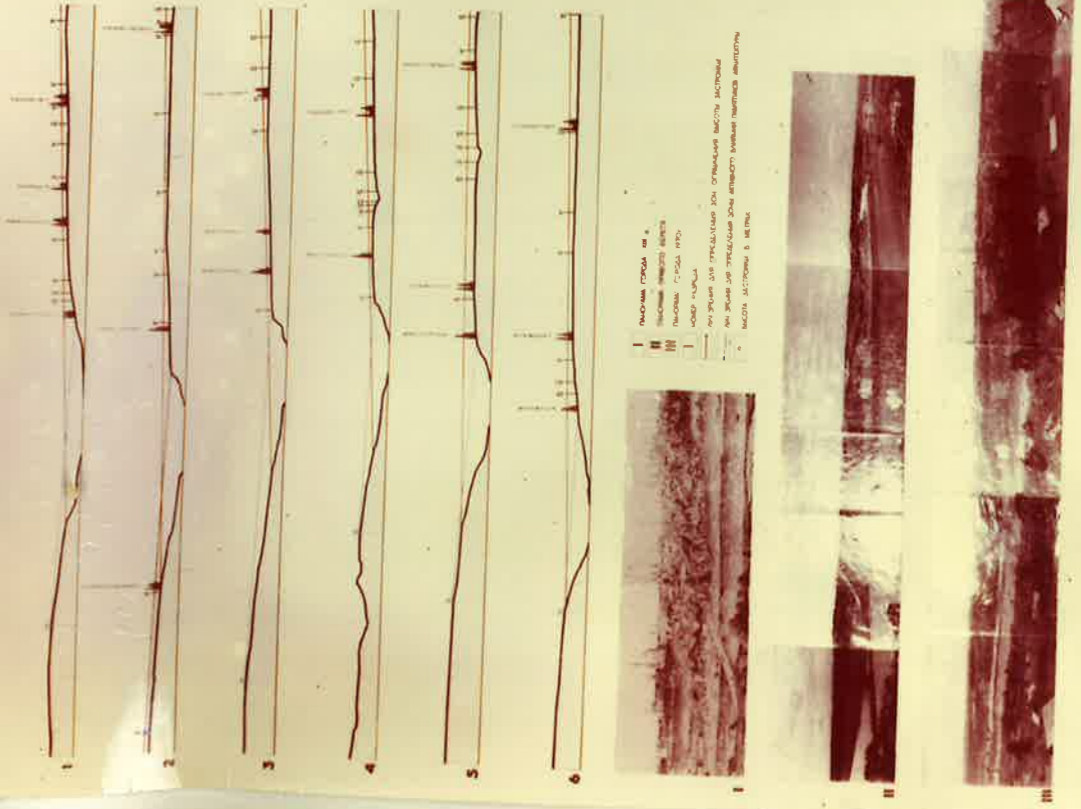
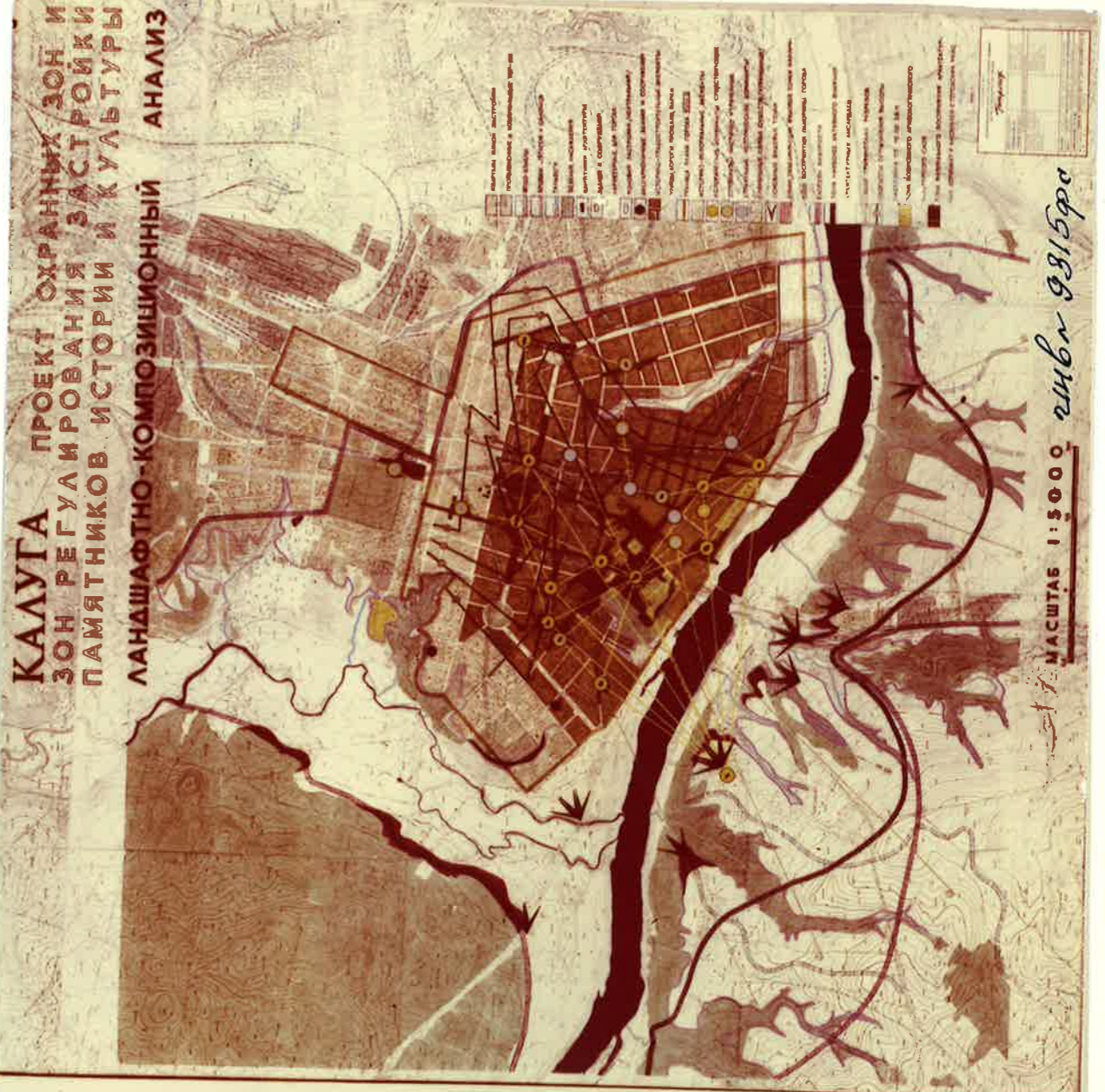


МАСШТАБ 1:5000 гшнр 9815пр



1 - граница охранной зоны
 2 - граница регулируемой застройки
 3 - граница памятника истории и культуры
 4 - граница ландшафтно-композиционной зоны
 5 - граница территории памятника истории и культуры
 6 - граница территории памятника истории и культуры







2146 n 93/290c

МАШТАБ 1:2000

Симболи за различни видове терени и објекти.
Горски терени се означуваат со црвени линии.
Водни тела се означуваат со сини бои.
Земни постројенија се означуваат со браво.
Правец на ветар се означуваат со црни стрели.
Соларна енергија се означуваат со црни точки.
Средна годишна температура се означуваат со црни линии.
Средна годишна падавина се означуваат со црни линии.
Средна годишна ветарна брзина се означуваат со црни линии.
Средна годишна влажност се означуваат со црни линии.
Средна годишна температура на воздухот се означуваат со црни линии.
Средна годишна температура на водата се означуваат со црни линии.
Средна годишна температура на почвата се означуваат со црни линии.
Средна годишна температура на снегот се означуваат со црни линии.
Средна годишна температура на ледот се означуваат со црни линии.
Средна годишна температура на росата се означуваат со црни линии.
Средна годишна температура на инеот се означуваат со црни линии.
Средна годишна температура на макот се означуваат со црни линии.
Средна годишна температура на мразот се означуваат со црни линии.
Средна годишна температура на облаци се означуваат со црни линии.
Средна годишна температура на ветерот се означуваат со црни линии.
Средна годишна температура на земјата се означуваат со црни линии.
Средна годишна температура на воздухот се означуваат со црни линии.
Средна годишна температура на водата се означуваат со црни линии.
Средна годишна температура на почвата се означуваат со црни линии.
Средна годишна температура на снегот се означуваат со црни линии.
Средна годишна температура на ледот се означуваат со црни линии.
Средна годишна температура на росата се означуваат со црни линии.
Средна годишна температура на инеот се означуваат со црни линии.
Средна годишна температура на макот се означуваат со црни линии.
Средна годишна температура на мразот се означуваат со црни линии.
Средна годишна температура на облаци се означуваат со црни линии.
Средна годишна температура на ветерот се означуваат со црни линии.
Средна годишна температура на земјата се означуваат со црни линии.

КАЛУГА ПРОЕКТ ОХРАННЫХ ЗОН И ЗОН РЕГУЛИРОВАНИЯ ЗАСТРОЙКИ ПАМЯТНИКОВ ИСТОРИИ И КУЛЬТУРЫ ОСНОВНОЙ ЧЕРТЕЖ



г.н.в.н. 931370

МАСШТАБ 1:5000

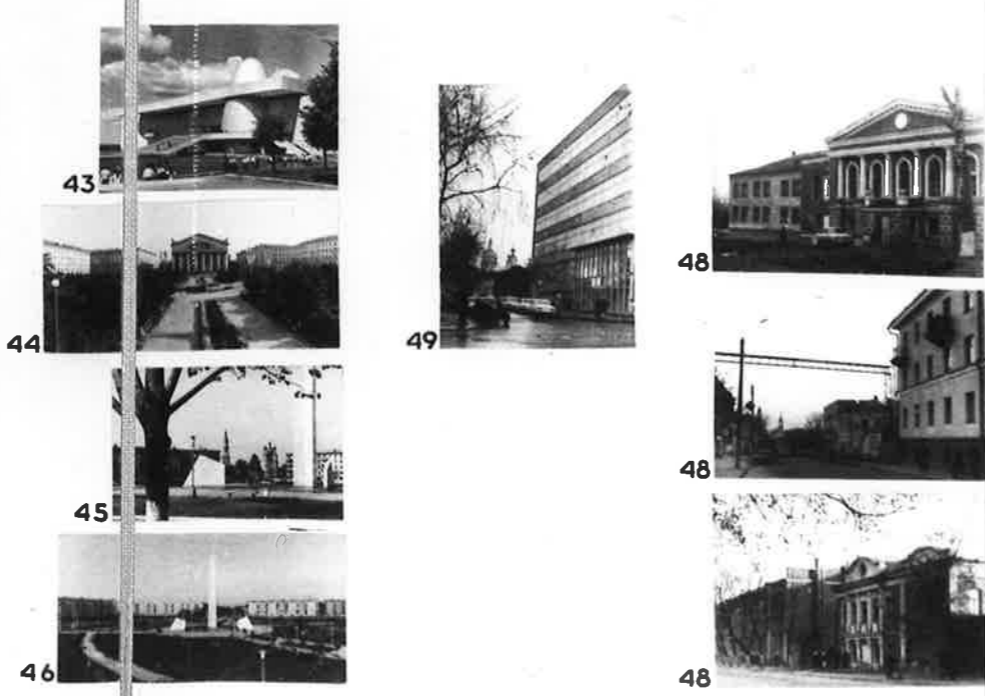
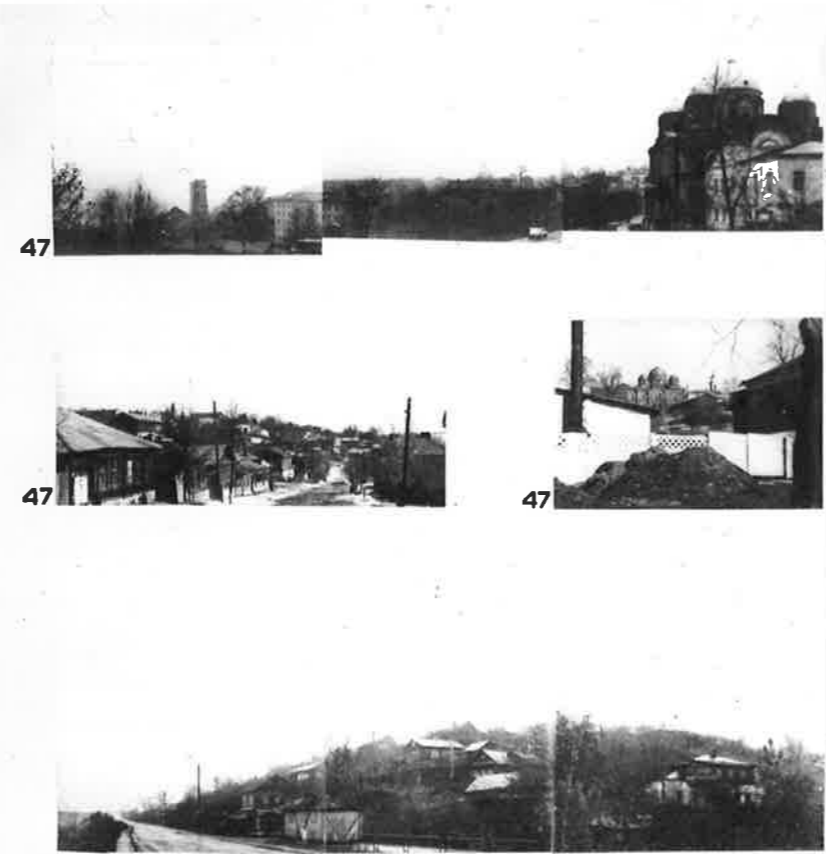
1 см = 200 м

СНОВИ ПЛАНОВА И КУЛТУРНИ ИСТОРИЈИ РАЈОНА ГМБЕ НТ/



МАСШТАБ 1:2000

гмб н 981490



КАЛУГА

ПРОЕКТ ОХРАННЫХ ЗОН И ЗОН РЕГУЛИРОВАНИЯ ЗАСТРОЙКИ ПАМЯТНИКОВ ИСТОРИИ И КУЛЬТУРЫ РАЗМЕЩЕНИЕ ПАМЯТНИКОВ АРХИТЕКТУРЫ В ГОРОДЕ



- ПАМЯТНИКИ АРХИТЕКТУРЫ, СТОЯЩИЕ НА ОКРАИНЕ
- | | | |
|--|---|---|
| 1 КОЛОКОЛЬНЯ Ц УСПЕНИЯ, КОНЕЦ XVIII В. | 19 ДОМ ФАЛСЕВА, XVIII - XIX В. | 36 УЛИЦА РЕВОЛЮЦИИ |
| 2 Ц. ИОАННА ПРЕДЕЧЕ, 1760 - 1770 ГГ. | 20 ДОМ БАШЕННЫХ-ЧИСТОПАРОВЫХ, 1809 - 1817 ГГ. | 37 УЛИЦА МОСКОВСКАЯ |
| 3 Ц. ЖЕН МИРОНОСИЦ, 1798 - 1875 ГГ., XVIII - XIX ВВ. | 21 ДОМ ЗОКОТАРЕВЫХ - КОЛОГРИНОВЫХ, НАЧАЛО XIX В. | 40 УЛИЦА ЛЕНИНА |
| 4 Ц. ГЕОРГИЯ «ЗА ВЕРХОМ», 1700 - 1701 ГГ. | 22 ДОМ СУХОЗАНЕТ, НАЧАЛО XIX В. | 41 УЛИЦА СОВЬЕТСКОЙ |
| 5 Ц. СПАСА «ЗА ВЕРХОМ», 1700 - 1778 - 1787 ГГ., НАЧАЛО XIX В. | 23 ДОМ ВИЛКЕРИНА, XIX В. | 42 УЛИЦА СМОЛЕНСКАЯ |
| 6 Ц. СПАСА ПРЕОБРАЖЕНИЯ «ЧТО ПОД ГОРОМ» С ЧАСОВНИЦЕЙ, 1709 - 1717 ГГ., ПЕРВАЯ ПОЛОВИНА XVIII В., 1807 Г. | 24 ДОМ БАШЕННЫХ С ОГРАДОЙ И ПАВЛИОНАМИ, XIX - XX В. | 43 МУЗЕЙ КОСМОНАВТИКИ |
| 7 Ц. ПОКРОВА «ЧТО НА РЕВУ», 1877 Г., ВТОРАЯ ПОЛОВИНА XIX В. | 25 ДОМ ГОНЧАРОВЫХ, XVIII - XIX В. | 44 ТЕАТРАЛЬНАЯ ПЛОЩАДЬ |
| 8 Ц. ГЕОРГИЯ «ЗА ЛАВКАМИ», 1700 - 1785 ГГ., ВТОРАЯ ПОЛОВИНА XVIII В. | 26 ДОМ ШАМИНА, XVIII - XIX В. | 45 ПЛОЩАДЬ ПОБЕДЫ И Ц. КОСЬМЫ И ДАМИАНА |
| 9 Ц. ЗНАМЕНСКАЯ, 1720 - 1731 ГГ. | 27 ЗАМКЕ ГЕОРГИЕВСКОЙ БОГОДЕЛЬНИ, НАЧАЛО XIX В. | 46 ПЛОЩАДЬ ПОБЕДЫ |
| 10 Ц. БОГОВЛЕНЕНИЯ, 1735 - 1834 ГГ. | 28 ДОМ ШКОЛЬНИКОВ, КИЕЦЬ XIX В. | 47 ЗАДАНИЯ И СООРУЖЕНИЯ ПРЕДЛАГАЕМЫЕ К ПОСТАНОВКЕ НА ОХРАНУ |
| 11 ПОСТИННЫЙ БРОД, 1784 - 1833 ГГ. | 29 ДОМ МЕШКОВА, 1820 - 1877 ГГ. - КИЕЦЬ XIX В. | 48 КАЗАНСКИЙ ДВЕРНИЧЬИЙ МОНАСТЫРЬ И УЛ. КРАСНАЯ ГОРА |
| 12 КАМЕННЫЙ МОСТ, 1785 Г. | 30 ДОМ ЖИЦОВА, 1826 Г. | 49 ЦЕНТРАЛЬНЫЕ ЗДАНИЯ И СООРУЖЕНИЯ |
| 13 ДОМ ДВОРНИЧЬИХ СОВЕЩАНИЙ, СЕРЕДИНА XIX В. | 31 ЗАМКЕ СИРОТСКОГО ДОМА, 1835 Г. | 50 ДИСПАНСЕРНЫЕ ЗДАНИЯ И СООРУЖЕНИЯ |
| 14 АСФАЛЬТ ПРИСУТСТВЕННЫХ МЕСТ, 1777 - 1797 ГГ., ПЕРВАЯ ПОЛОВИНА XIX В. | 32 ДОМ СТАРИЧОВА, XIX В. | |
| 15 СЕБОР. ТРОИЦЫ | 33 ДОМ ФАЛСЕВА С ВОРОТАМИ, XIX В. | |
| 16 ПАЛАТЫ МИХАЙЛОВЫХ, 1760 - 1770 ГГ. | 34 ДОМ КАЛЫНИНА, 1825 Г. | |
| 17 ПАЛАТЫ КОРОБОВЫХ, XIX В. | 35 ДОМ ШУКИНА, XIX В. | |
| 18 КОДЕКША ДОМА КОРЕВЫХОВЫХ, ПЕРВАЯ ПОЛОВИНА XIX В. | 36 ДОМ АРХАНГЕЛЬСКОЙ, XIX В. | |
| | 37 ПЛАТЫ МИХАЙЛОВЫХ, 1760 - 1770 ГГ. | |
| | 38 ДОМ КОРОБОВЫХ, XIX В. | |
| | 39 КОДЕКША ДОМА КОРЕВЫХОВЫХ, ПЕРВАЯ ПОЛОВИНА XIX В. | |
| | 40 ДОМ ШУКИНА, XIX В. | |
| | 41 ДОМ АРХАНГЕЛЬСКОЙ, XIX В. | |
| | 42 ПЛАТЫ МИХАЙЛОВЫХ, 1760 - 1770 ГГ. | |
| | 43 ДОМ КОРОБОВЫХ, XIX В. | |
| | 44 КОДЕКША ДОМА КОРЕВЫХОВЫХ, ПЕРВАЯ ПОЛОВИНА XIX В. | |
| | 45 ДОМ ШУКИНА, XIX В. | |
| | 46 ДОМ АРХАНГЕЛЬСКОЙ, XIX В. | |
| | 47 ПЛАТЫ МИХАЙЛОВЫХ, 1760 - 1770 ГГ. | |
| | 48 ДОМ КОРОБОВЫХ, XIX В. | |
| | 49 КОДЕКША ДОМА КОРЕВЫХОВЫХ, ПЕРВАЯ ПОЛОВИНА XIX В. | |
| | 50 ДОМ ШУКИНА, XIX В. | |
| | 51 ДОМ АРХАНГЕЛЬСКОЙ, XIX В. | |
| | 52 ПЛАТЫ МИХАЙЛОВЫХ, 1760 - 1770 ГГ. | |
| | 53 ДОМ КОРОБОВЫХ, XIX В. | |
| | 54 КОДЕКША ДОМА КОРЕВЫХОВЫХ, ПЕРВАЯ ПОЛОВИНА XIX В. | |
| | 55 ДОМ ШУКИНА, XIX В. | |
| | 56 ДОМ АРХАНГЕЛЬСКОЙ, XIX В. | |
| | 57 ПЛАТЫ МИХАЙЛОВЫХ, 1760 - 1770 ГГ. | |
| | 58 ДОМ КОРОБОВЫХ, XIX В. | |
| | 59 КОДЕКША ДОМА КОРЕВЫХОВЫХ, ПЕРВАЯ ПОЛОВИНА XIX В. | |
| | 60 ДОМ ШУКИНА, XIX В. | |
| | 61 ДОМ АРХАНГЕЛЬСКОЙ, XIX В. | |
| | 62 ПЛАТЫ МИХАЙЛОВЫХ, 1760 - 1770 ГГ. | |
| | 63 ДОМ КОРОБОВЫХ, XIX В. | |
| | 64 КОДЕКША ДОМА КОРЕВЫХОВЫХ, ПЕРВАЯ ПОЛОВИНА XIX В. | |
| | 65 ДОМ ШУКИНА, XIX В. | |
| | 66 ДОМ АРХАНГЕЛЬСКОЙ, XIX В. | |
| | 67 ПЛАТЫ МИХАЙЛОВЫХ, 1760 - 1770 ГГ. | |
| | 68 ДОМ КОРОБОВЫХ, XIX В. | |
| | 69 КОДЕКША ДОМА КОРЕВЫХОВЫХ, ПЕРВАЯ ПОЛОВИНА XIX В. | |
| | 70 ДОМ ШУКИНА, XIX В. | |
| | 71 ДОМ АРХАНГЕЛЬСКОЙ, XIX В. | |
| | 72 ПЛАТЫ МИХАЙЛОВЫХ, 1760 - 1770 ГГ. | |
| | 73 ДОМ КОРОБОВЫХ, XIX В. | |
| | 74 КОДЕКША ДОМА КОРЕВЫХОВЫХ, ПЕРВАЯ ПОЛОВИНА XIX В. | |
| | 75 ДОМ ШУКИНА, XIX В. | |
| | 76 ДОМ АРХАНГЕЛЬСКОЙ, XIX В. | |
| | 77 ПЛАТЫ МИХАЙЛОВЫХ, 1760 - 1770 ГГ. | |
| | 78 ДОМ КОРОБОВЫХ, XIX В. | |
| | 79 КОДЕКША ДОМА КОРЕВЫХОВЫХ, ПЕРВАЯ ПОЛОВИНА XIX В. | |
| | 80 ДОМ ШУКИНА, XIX В. | |
| | 81 ДОМ АРХАНГЕЛЬСКОЙ, XIX В. | |
| | 82 ПЛАТЫ МИХАЙЛОВЫХ, 1760 - 1770 ГГ. | |
| | 83 ДОМ КОРОБОВЫХ, XIX В. | |
| | 84 КОДЕКША ДОМА КОРЕВЫХОВЫХ, ПЕРВАЯ ПОЛОВИНА XIX В. | |
| | 85 ДОМ ШУКИНА, XIX В. | |
| | 86 ДОМ АРХАНГЕЛЬСКОЙ, XIX В. | |
| | 87 ПЛАТЫ МИХАЙЛОВЫХ, 1760 - 1770 ГГ. | |
| | 88 ДОМ КОРОБОВЫХ, XIX В. | |
| | 89 КОДЕКША ДОМА КОРЕВЫХОВЫХ, ПЕРВАЯ ПОЛОВИНА XIX В. | |
| | 90 ДОМ ШУКИНА, XIX В. | |
| | 91 ДОМ АРХАНГЕЛЬСКОЙ, XIX В. | |
| | 92 ПЛАТЫ МИХАЙЛОВЫХ, 1760 - 1770 ГГ. | |
| | 93 ДОМ КОРОБОВЫХ, XIX В. | |
| | 94 КОДЕКША ДОМА КОРЕВЫХОВЫХ, ПЕРВАЯ ПОЛОВИНА XIX В. | |
| | 95 ДОМ ШУКИНА, XIX В. | |
| | 96 ДОМ АРХАНГЕЛЬСКОЙ, XIX В. | |
| | 97 ПЛАТЫ МИХАЙЛОВЫХ, 1760 - 1770 ГГ. | |
| | 98 ДОМ КОРОБОВЫХ, XIX В. | |
| | 99 КОДЕКША ДОМА КОРЕВЫХОВЫХ, ПЕРВАЯ ПОЛОВИНА XIX В. | |
| | 100 ДОМ ШУКИНА, XIX В. | |



11



11



13



31



32



47



12



14



14



15



15



33



33



47



34



35



18



18



26



36



19



23



27



37



40



20



24



28



38



41



21



21



29



39



42



22



25



30



43



44



45



46

49

Handwritten mark resembling a stylized 'M' or '7'.



1



2



3



4



5



16



16



47



47



47



49



Handwritten number '7' with a horizontal line through it.

!



данк...
креплено сургуч

51 стр. та (213 нх)

5 фото секретно

силье ()

22 декабря 1978г. Фаул

!